

La flota mercante controlada por armadores españoles supera los 5 millones de GT

GABINETE DE ESTUDIOS DE ANAVE

TIPOS DE BUQUES	PABELLÓN ESPAÑOL (REC)			OTROS PABELLONES			TOTAL		
	BUQUES	GT	tpm	BUQUES	GT	tpm	BUQUES	GT	tpm
Petroleros	9	30.504	45.921	10	658.622	1.266.348	19	689.126	1.312.269
Graneleros	0	0	0	7	356.966	654.035	7	356.966	654.035
Carga General	14	62.728	90.717	17	69.267	102.495	31	131.995	193.212
Portacontenedores	0	0	0	10	122.077	135.938	10	122.077	135.938
Roll-on/Roll-off	11	166.787	68.221	10	201.518	70.436	21	368.305	138.657
Frigoríficos	3	14.087	14.579	2	5.384	6.898	5	19.471	21.477
Gaseros	16	1.559.019	1.270.538	4	366.381	265.266	20	1.925.400	1.535.804
Pasaje y Ferries	50	466.633	101.440	33	683.116	135.923	83	1.149.749	237.363
Otros	7	59.356	84.317	15	222.549	360.711	22	281.905	445.028
TOTAL	110	2.359.114	1.675.733	108	2.685.880	2.998.050	218	5.044.994	4.673.783

Datos a 1 de enero de 2020

Fuente: ANAVE

A 1 de enero de 2020, la flota de buques mercantes de transporte controlada por armadores españoles sumaba 218 buques con 5.044.994 GT y 4.673.783 tpm. Durante el año 2019, si bien la flota se ha reducido en 2 unidades, la incorporación de varios buques de gran porte, petroleros y metaneros, ha dado lugar a un notable aumento, del 12,5% en las GT y del 17,1% en el tpm.

Desde el 1 de enero de 1986, la flota de control español no superaba los 5 mi-

La flota mercante controlada por armadores españoles comprende a los buques mercantes de transporte operados por empresas navieras españolas, tanto bajo pabellón español como extranjero.

llones de GT (MGT). En aquel momento no existía aún el Registro Especial Canario (REC) y todos los buques estaban inscritos en el Registro Ordinario Español. Hoy la flota se distribuye entre el REC y otros pabellones extranjeros (principalmente otros Estados miembros de la UE).

En 1986, el tonelaje medio de la flota era de 8.659 GT mientras que, a comienzos de este año, es de 23.142 GT, de modo que la flota mercante de armadores españoles ha evolucionado en estos 34 años a un menor número de buques pero de mayor porte.

En el último año, el tonelaje medio de la flota ha aumentado un 13,5% gracias a la incorporación de varios buques de gran porte.

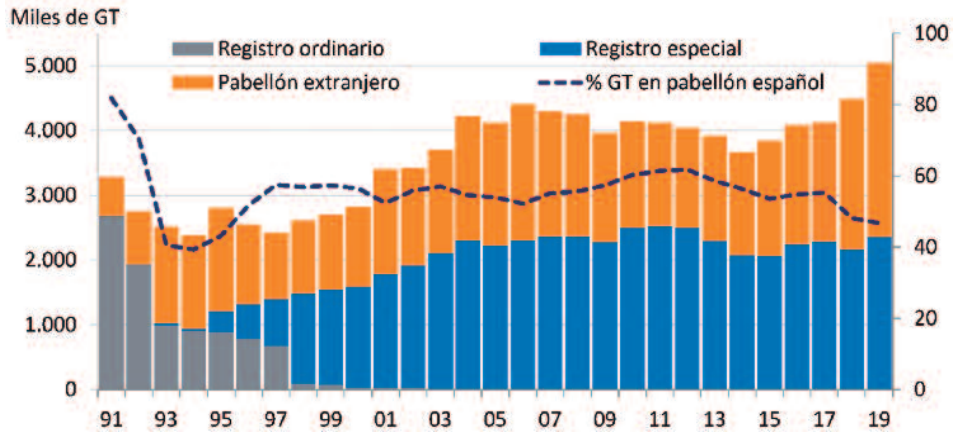
El 70% de los buques de la flota controlada tienen un tonelaje inferior a 20.000 GT y el 15% corresponde a unidades de gran porte, que superan las 60.000 GT.

DNV·GL

Evolución de la flota total controlada por navieras españolas

En 2019, la parte de la flota total controlada que opera bajo pabellón español (Registro Especial de Canarias) perdió 5 unidades, totalizando a 1 de enero de 2020, 110 buques, si bien sus GT aumentaron notablemente (+9,3%) hasta 2,4 MGT gracias a la incorporación de 2 metaneros de gran porte.

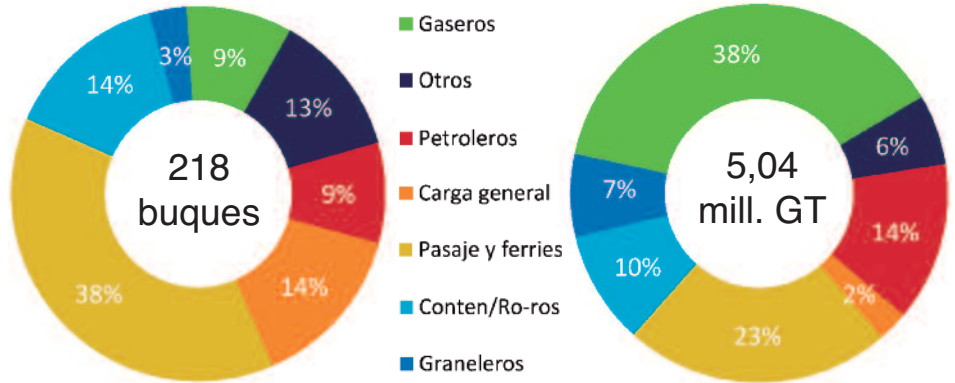
Por el contrario, la parte de flota abandonada bajo pabellones extranjeros aumentó en 3 unidades, hasta 108 buques, que totalizaban a comienzos de año 2,7 MGT, con un aumento del 15,4% en su tonelaje gracias a la incorporación, entre otros, de 2 petroleros suezmax.



Distribución por tipos de buques de la flota total controlada por navieras españolas

El 38,1% de las unidades de la flota total controlada corresponden a buques de pasaje, seguidos de los de carga general con el 14,2% y «buques especiales» (cementeros, asfalteros, alumineros, buques de apoyo logístico, cableros y quimiqueros) con un 10,1%. Los ro-ros tienen una cuota del 9,6%, los gaseros del 9,2% y los petroleros del 8,7%.

En GT, los segmentos más importantes son gaseros (38,2%), pasaje (22,8%), petroleros (13,7%), ro-ros (7,3%) y graneleros (7,1%).

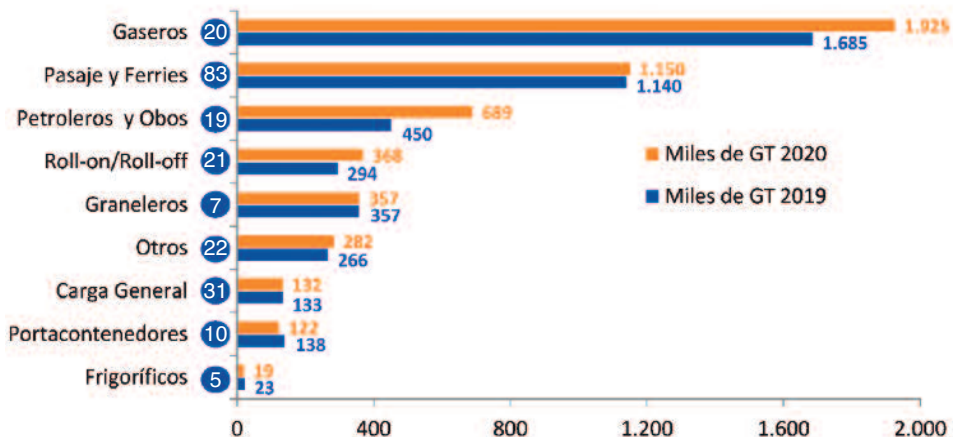


Flota total controlada por navieras españolas

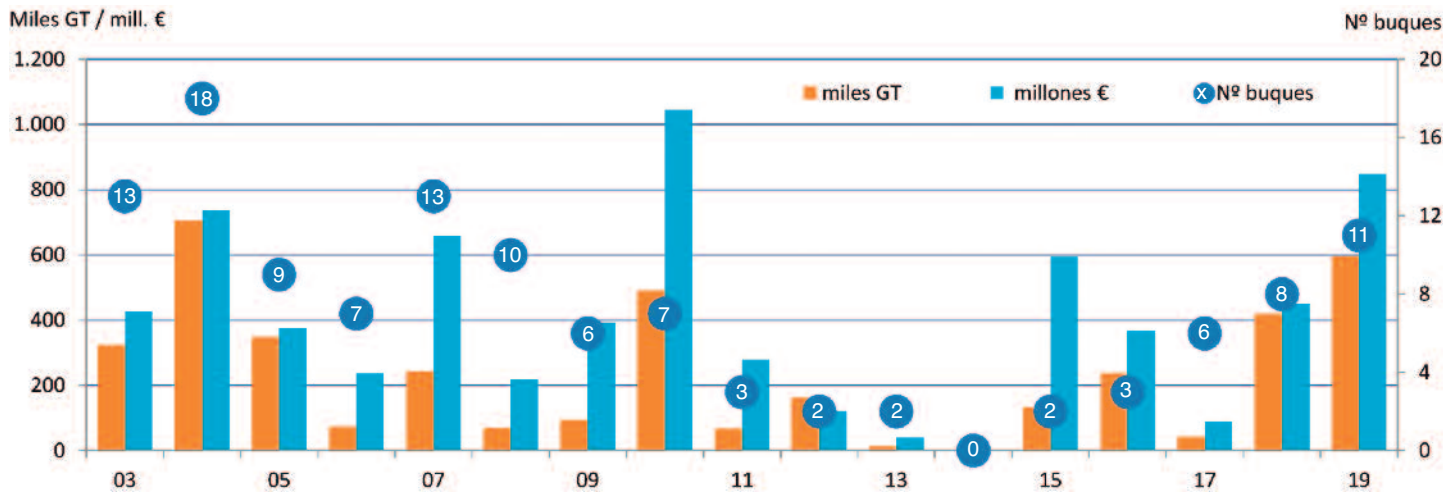
Durante 2019 se incorporaron a la flota controlada 24 buques y se dieron de baja 26. De éstos: 11 fueron vendidos a intereses extranjeros, 8 buques estaban fletados y se devolvieron a sus armadores y 7 unidades se enviaron a desguace.

El segmento de flota que más creció, en GT, fue el de los petroleros, un 53,3% aumentando en 2 buques, seguidos de los ro-ros (+25,2%) y gaseros (+14,3%), ambos incorporando 1 unidad más. Los buques de pasaje aumentaron ligeramente sus GT (+0,9%) aunque disminuyeron en 2 unidades, mientras que registraron descensos los buques de carga general (-0,7%) perdiendo 2 unidades, portacontenedores (-11,5%) y una unidad menos y cargueros frigoríficos (-15,9%) y 1 unidad menos.

El segmento de los «buques especiales» (cementeros, asfalteros, alumineros, buques de apoyo logístico, cableros y quimiqueros) disminuyó en 1 unidad aunque sus GT crecieron un 6,0%.



Entregas de buques nuevos a armadores españoles

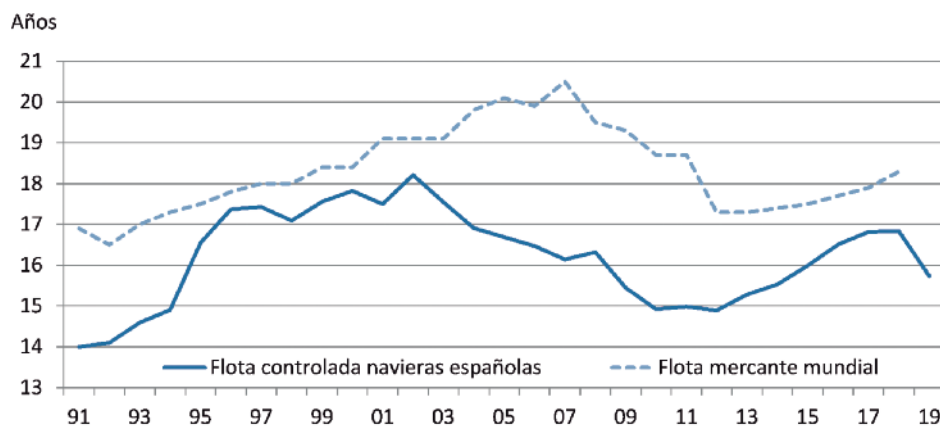
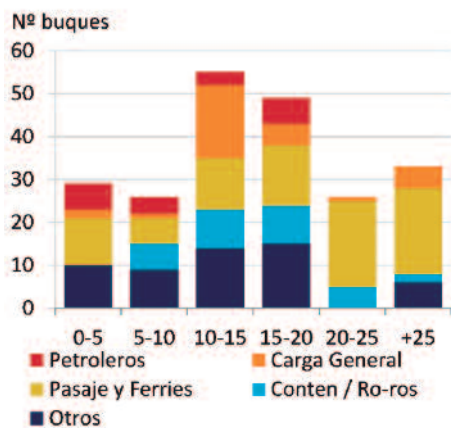


Durante el año 2019, se incorporaron a la flota de control español 11 buques de nueva construcción, que sumaban algo más de 595.000 GT y suponen una inversión de unos 849 millones de euros. El 43% de las GT se inscribieron en el REC y corresponden a 2 metaneros y 2 buques

de pasaje; los 7 buques restantes: 3 petroleros, 3 buques de pasaje y 1 químico, se inscribieron en otros pabellones comunitarios. Según los encargos en vigor, en los próximos 2 años, los armadores españoles recibirán un total de 9 buques de nueva construcción, de los que 2

se habrán construido en astilleros españoles. En total, la cartera de pedidos de los armadores nacionales comprende 5 buques de pasaje, 2 graneleros, 1 metanero y 1 químico, con un total de 356.000 GT, que suponen una inversión de unos 660 M€.

Edad de la flota total controlada por navieras españolas

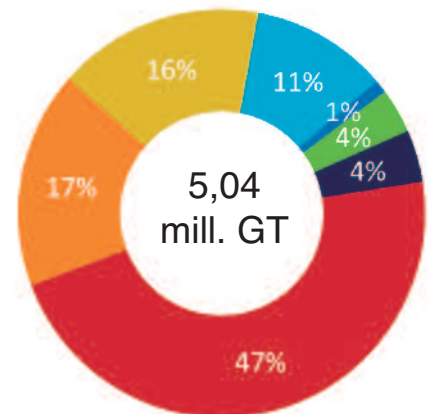
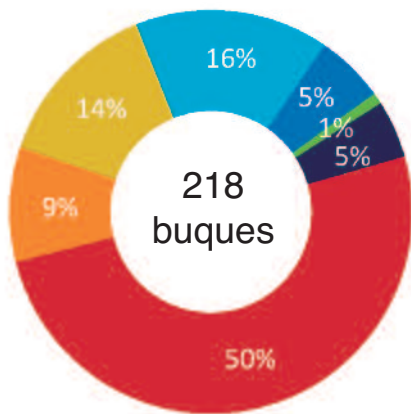


La edad media de la flota mercante controlada por armadores españoles bajó, de 16,8 años, el 1 de enero de 2019, a 15,7 años a comienzos de 2020, gracias a la incorporación de varios buques nuevos y la baja de otros más antiguos. Los petroleros

son el segmento de flota más joven (8,5 años), seguido de graneleros (9,6), gaseros (9,8), portacontenedores (10,2) y especiales (13,7). Superan la edad media los buques de carga general (16,4 años), pasaje (18,5), ro-ros (18,7) y frigoríficos (32,6).

La edad media de la flota mercante controlada por armadores españoles bajo pabellón español también descendió, gracias a la entrada en servicio de buques nuevos y, a 1 de enero de 2020, era de 15 años (-0,5).

Distribución por registros de la flota mercante controlada por armadores españoles



A 1 de enero de 2020, el 46,8% de las GT controladas por armadores españoles estaban inscritas en el pabellón español (REC). El tonelaje restante se distribuía en 13 registros extranjeros, de los cuales los más utilizados por los armadores españoles, en GT, eran Malta (32,3%), Madeira (30,9%), Chipre (20,5%) y Bahamas (6,7%).

En número de buques, los registros extranjeros más utilizados eran Chipre, con el 31,5% de las unidades, seguido

Por segundo año consecutivo desde la creación del REC, el tonelaje inscrito bajo pabellones extranjeros (53,2%) supera al inscrito en pabellón español (46,8%)

de Madeira (27,8%), Malta (18,5%) y Panamá (11,1%).

En el REC estaban inscritos el 80% de los gaseros con el 81% de las GT de este grupo, el 60% de los cargueros frigoríficos con el 72% de sus GT y el 60% de los buques de pasaje con el 41% de sus GT.

Bajo pabellones extranjeros navegan el 100% de los graneleros y portacontenedores, el 53% de los petroleros con el 96% de sus GT y el 55% de los buques de carga general con el 52% de sus GT.

Evolución de la flota mercante de control español inscrita en pabellones extranjeros

La preferencia de los armadores españoles por inscribir sus buques en registros comunitarios queda patente un año más, con el 81,4% de los buques y el 87,6% de las GT de la flota controlada bajo pabellones extranjeros inscrito en registros de la UE. En total, operan bajo pabellones comunitarios (incluyendo el REC) el 90,8% de las unidades y el 93,4% de las GT de la flota mercante controlada por armadores españoles.

Desde la incorporación, en 2004, de Malta y Chipre a la UE, los armadores españoles han aumentado progresivamente el porcentaje de sus flotas abanderado en estos registros, así como en Madeira, tras los últimos cambios en su registro. A 1 de enero de 2020, el 83,7% de la flota controlada inscrita bajo pabellones extranjeros pertenece a uno de estos 3 registros. Dentro de la flota controlada, el 65% de los buques inscritos en Chipre corresponde a buques de pasaje. De los buques registrados en Madeira, el 30% son buques de carga general y el 27% petroleros. En el registro de Malta hay mayor dispersión en cuanto al tipo de buques registrados si bien, el 35% de las unidades son buques de pasaje.

