

# El comercio marítimo español se contrae un 11% en 2020

INFORME ELABORADO POR ANAVE A PARTIR DE LOS DATOS FACILITADOS POR EL DEPARTAMENTO DE ESTADÍSTICAS DE PUERTOS DEL ESTADO

*En 2020, el comercio marítimo español movió un total de 322,6 millones de toneladas de mercancías (Mt), un 11,0% menos que en 2019. Los mayores descensos se registraron en los tráficos de cabotaje (-14,4%) y las importaciones (-13,9%), mientras que las exportaciones descendieron en menor medida (-3,6%). El cierre de gran parte de la industria durante el estado de alarma y las restricciones de movilidad a lo largo del año condujeron a un descenso de la demanda en muchos sectores industriales y de servicios que han llevado a descensos en casi todas las partidas.*

*Por segundo año consecutivo, descendieron notablemente las importaciones de carbón (-50,3%). También las de mineral de hierro (-33,1%) y de cereales y sus harinas (-24,1%). Las exportaciones de carbón crecieron un 45,2% y las de productos del petróleo un 1,3%, impulsadas por los gasóleos, que aumentaron un 19,3%, mientras que las de materiales de construcción cayeron un 7,2% y los productos químicos un 2,7%. Las importaciones de crudo procedente de EE.UU. aumentaron notablemente (+62,1%) en detrimento de Libia, México y Arabia Saudí.*

**E**n el año 2020, el comercio marítimo español movió un total de 322,6 millones de toneladas de mercancías (Mt), un 11,0% menos que en 2019. Durante los dos primeros meses de 2020, previos a la declaración de la pandemia, el comercio marítimo español registraba un descenso del 3,9% debido al notable descenso de los graneles sólidos (-20,1%) que no pudo ser compensado por los graneles líquidos (+2,3%) y la carga general (+0,8%).

En el periodo marzo-diciembre, la desaceleración que ya experimentaba el tráfico de mercancías en los puertos españoles se combinó con los efectos de la pandemia de COVID-19, y se tradujo en un fuerte descenso del 12,3%. En 2009, la crisis financiera que desembocó en una crisis económica, dio lugar a un retroceso del comercio marítimo español del 14,2% y se tardaron 10 años en recuperar los niveles pre-crisis.

Por tipos de tráficos, en 2020, las toneladas de mercancías movidas en cabotaje se contrajeron un 16,3%; las importaciones un 15,4% y las exportaciones un 4,3%. Las

El comercio marítimo español se calcula como la suma de importaciones, exportaciones y mercancías movidas en tráficos de cabotaje, descontando las mercancías en régimen de tránsito internacional y evitando contar dos veces las cargas movidas en cabotaje

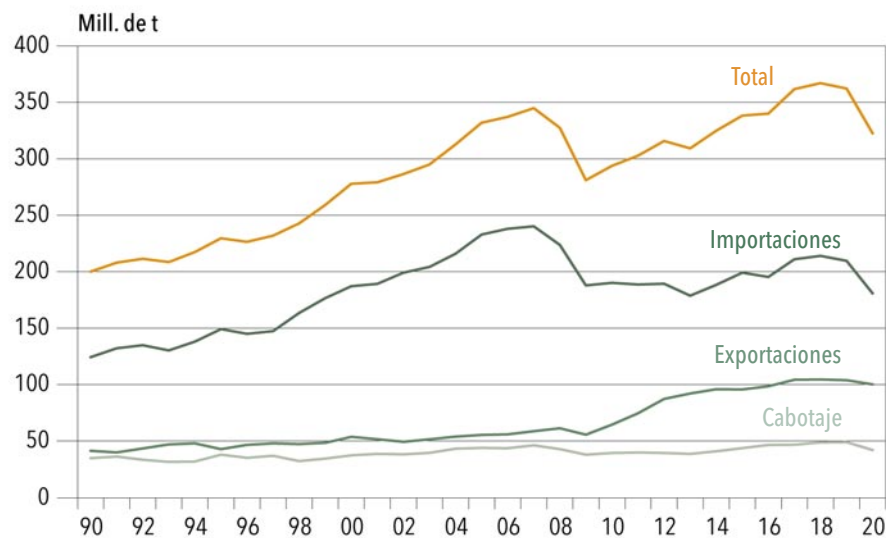
mercancías movidas en contenedores en régimen de tránsito internacional sumaron en el conjunto del año 58,2 Mt y crecieron un 2,3%. Durante el confinamiento, entre marzo y junio inclusive, cayeron un 10,3% respecto al mismo periodo de 2019, para luego recuperarse progresivamente en la segunda mitad del año.

El comercio marítimo exterior español, suma de importaciones y exportaciones, descendió un 10,4% en 2020 totalizando 280,7 Mt. Los graneles sólidos experimentaron la mayor reducción (-15,8%), seguidos de los líquidos (-9,5%) y la carga general (-7,4%). Las importaciones sumaron 180,7 Mt y tienen una cuota del 64,3% del comercio marítimo exterior mientras que las exportaciones, con 100,1 Mt, suponen el 35,7% restante.

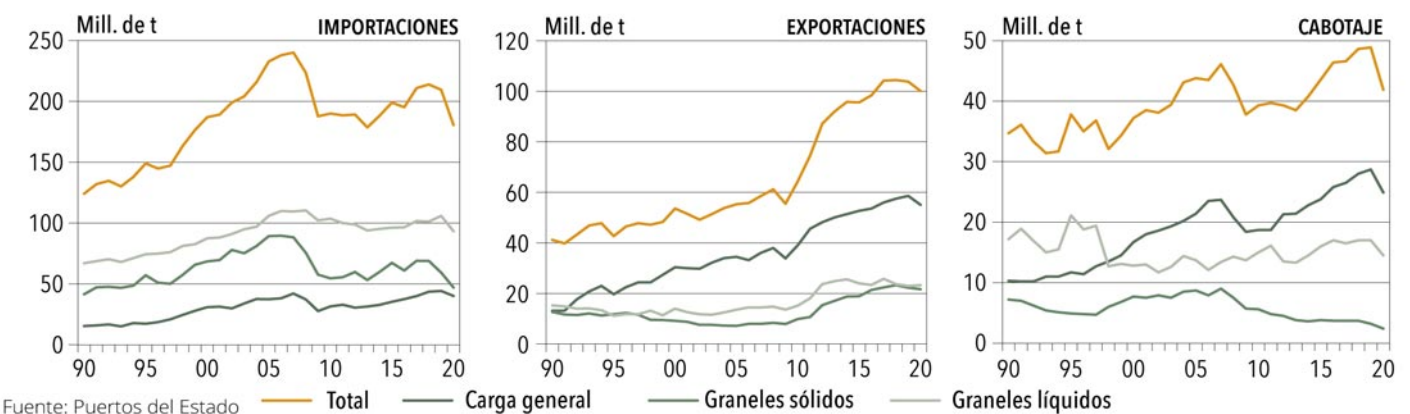
**DNV·GL**

	IMPORTACIONES			EXPORTACIONES			CABOTAJE			TOTAL			
	2019	2020	Var (%)	2019	2020	Var (%)	2019	2020	Var (%)	2019	2020	Var (%)	
Graneles líquidos	108.959	93.384	-11,9	22.957	23.274	1,4	16.982	14.543	-14,4	145.897	131.201	-10,1	
Graneles sólidos	59.351	47.065	-20,7	22.267	21.693	-2,6	3.182	.2412	-24,2	84.800	71.170	-16,1	
Carga general	conven.	19.800	17.889	-9,7	21.184	18.734	-11,6	10.346	9.936	-4,0	51.330	46.560	-9,3
	conten.	24.507	22.315	-8,9	37.405	36.385	-2,7	18.368	14.969	-18,5	80.280	73.669	-8,2
<b>TOTAL</b>	<b>209.616</b>	<b>180.653</b>	<b>-13,8</b>	<b>103.813</b>	<b>100.086</b>	<b>-3,6</b>	<b>48.877</b>	<b>41.860</b>	<b>-14,4</b>	<b>362.307</b>	<b>322.600</b>	<b>-11,0</b>	

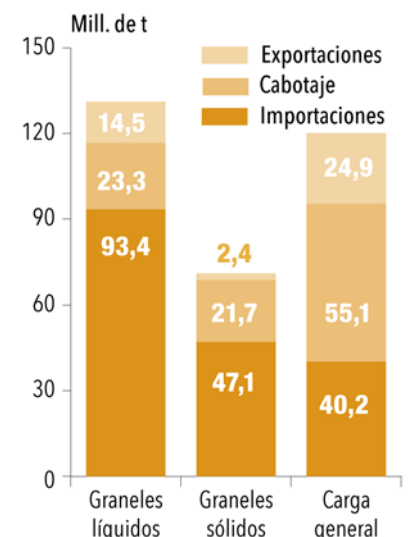
Tabla 1: Comercio marítimo español por grupos de mercancías. Miles de toneladas.



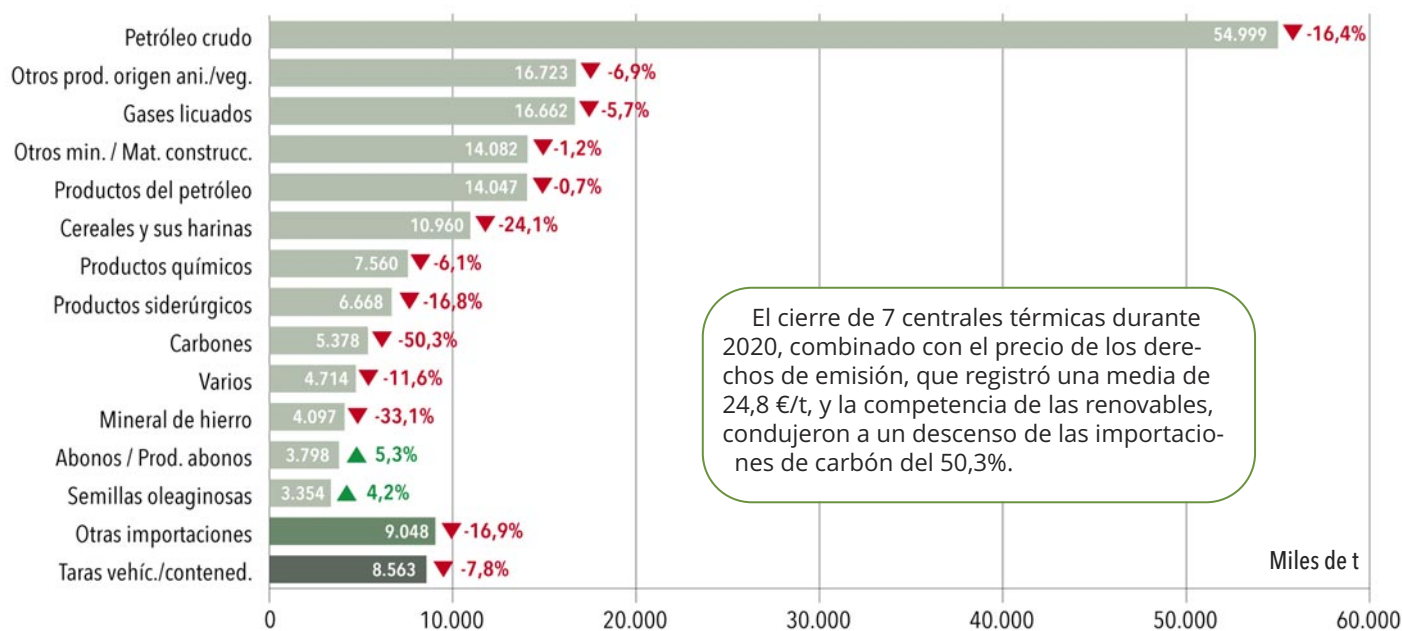
Dentro de la carga general, el 61% de la mercancías se movieron en contenedores. Estas cargas contenerizadas suponen casi el 23% del comercio marítimo español en 2020. Las exportaciones descendieron un 2,7% y Las importaciones un 8,9%.



En 2020 se importaron 180,7 millones de t (Mt) de mercancías, que suponen el 64% de nuestro comercio marítimo exterior. El 36% restante corresponde a las exportaciones, que movieron 100,1 Mt. En tráficos de cabotaje se movieron 41,9 millones de Mt adicionales.



## IMPORTACIONES SEGÚN LA NATURALEZA DE LAS MERCANCÍAS



En general, todas las partidas registraron descensos. El crudo, que supone el 30,4% de las importaciones totales, sumó 55,0 Mt, un 16,4% menos que en 2019, debido al descenso en la demanda derivado de las restricciones de movilidad y el cierre

temporal de la industria. Los cereales y sus harinas (-24,1%) combinaron una cosecha récord en España con una menor demanda marcada por la caída del turismo y un cambio de hábitos de consumo de la población. Los productos si-

derúrgicos acusaron notablemente el descenso de actividad de los sectores consumidores de acero en el confinamiento que fue compensado, en parte, por un fuerte repunte a finales de año registrando en 2020 un descenso del 16,9%.

## EXPORTACIONES SEGÚN LA NATURALEZA DE LAS MERCANCÍAS

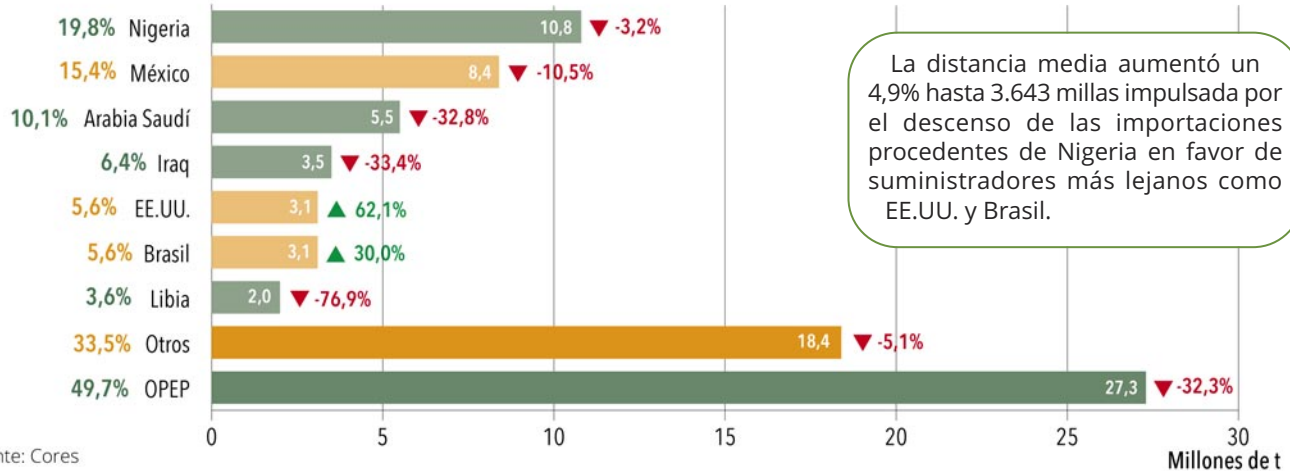


Las partidas que más cayeron fueron los productos siderúrgicos (-21,1%) debido al descenso de la demanda y a los elevados costes energéticos que penalizan la competitividad de esta industria; los automóviles y materiales de transporte (-15,9%) y la maquinaria (-13,2%), que descendieron sensiblemente por la caída de las ventas en estos sectores; y las maderas, que registraron un descenso del 11,8% debido a que la exportación de mobiliario se vio negativamente influida

por el Covid-19 que afectó también a los principales países consumidores de estos productos como Francia, Portugal y Alemania.

Por el contrario, las exportaciones de productos del petróleo crecieron impulsadas por los gasóleos que aumentaron un 19,3%.

IMPORTACIONES DE CRUDO



Fuente: Cores

España importó 55,0 Mt de crudo en 2020, que suponen el 58,9% de las importaciones de graneles líquidos. Las importaciones procedentes de Libia cayeron un 76,9%, pasando de la 3ª a la 7ª posición en la clasificación de principales orígenes del crudo debido a tensiones políticas internas que dieron lugar al bloqueo de sus exportaciones durante 8 meses. Las importaciones procedentes de Venezuela descendieron un 38,8%, pasando de la 7ª a la 9ª posición, fruto de las sanciones impuestas por EE.UU. Los descensos en los principa-

les suministradores de crudo contrastan con el notable aumento de las importaciones procedentes de EE.UU., que sube del 10º al 5º puesto (+62,1%), y Brasil (+30,0%).

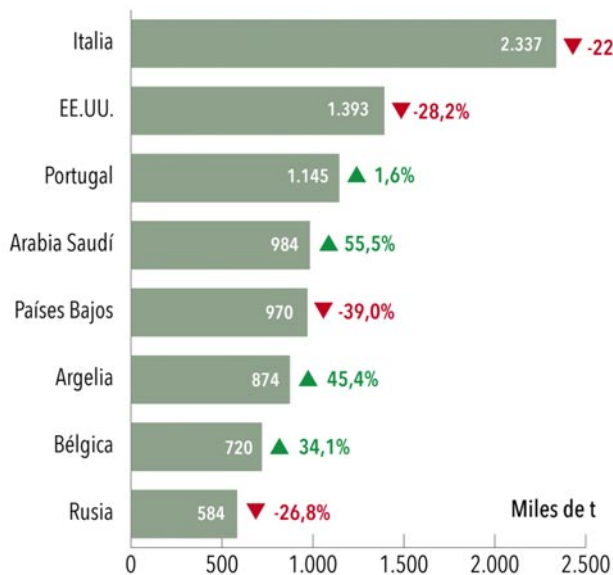
El precio del crudo Brent registró en 2020 una media de 43,2 \$/barril, un 32,7% menos que en el año anterior. Con el comienzo de la pandemia y el cierre de industrias en todo el mundo, se generó un exceso de oferta que le llevaron a cotizarse a tan solo 19,3 \$/barril en abril. Los sucesivos acuerdos de recorte de producción de la OPEP, junto con la apertura gradual

de la actividad mundial, favorecieron una estabilización de los precios entre junio y septiembre incluidos, con un precio medio de 42,7 \$/barril y un aumento gradual en los primeros meses de 2021 alcanzando niveles similares a los registrados a principios de 2020.

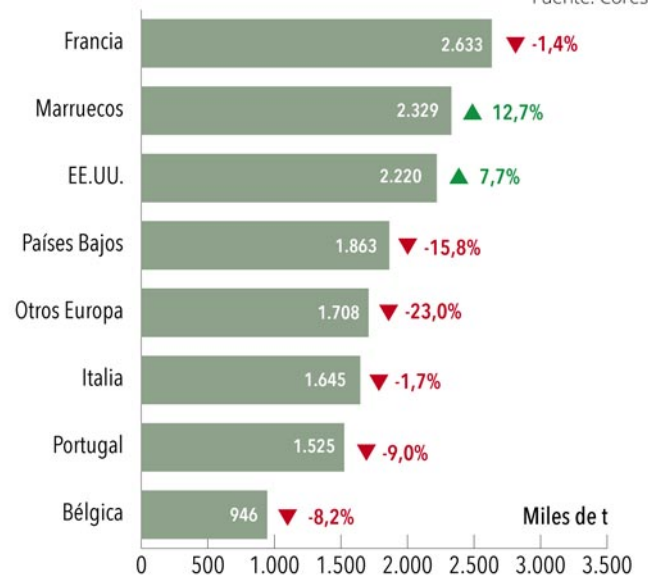
El coste CIF medio del crudo importado por España en 2020 disminuyó un 34,1% hasta 36,6 €/barril. El cambio medio fue de 1,1462 \$/€, un 2,4% más que el año anterior.

IMPORTACIONES Y EXPORTACIONES DE PRODUCTOS DEL PETRÓLEO

Fuente: Cores



Fuente: Cores



En 2020, las importaciones españolas por vía marítima de productos del petróleo totalizaron 14,0 Mt, un 0,7% menos que en

2019, que suponen el 15,0% de las importaciones de graneles líquidos. La distancia media también se redujo, un 4,2%, hasta

2.211 millas debido al descenso de las importaciones procedentes de EE.UU. en favor de otros suministradores más cercanos como Argelia, que aumentó un 45,4%.

Se exportaron 18,3 Mt (+1,3%) de productos petrolíferos, impulsadas por el aumento de las de gasoil (+19,3%). La distancia media creció un 1,6% hasta 1.954 millas. El saldo negativo de la balanza energética española fue de 14.528 M€ (-38,1%), con una cobertura del 46,2%.

## EVOLUCIÓN DE LAS IMPORTACIONES Y LAS EXPORTACIONES

	IMPORTACIONES						EXPORTACIONES					
	00	10	15	19	20	Var (%)	00	10	15	19	20	Var (%)
Petróleo crudo	56.199	53.320	64.131	65.807	54.999	-16,4	2	1	0	0	0	-38,6
Productos del petróleo	18.100	22.536	14.528	14.144	14.047	-0,7	9.145	10.556	18.561	18.097	18.333	1,3
Gases licuados	9.119	22.688	11.138	17.675	16.662	-5,7	1.251	1.166	1.387	522	449	-14,0
Prod. químicos	5.005	6.197	6.797	8.049	7.560	-6,1	5.368	8.704	9.872	10.586	10.297	-2,7
Biocombustibles	-	-	239	595	602	1,1	-	-	664	1.530	1.586	3,6
Cereales y sus harinas	4.722	8.292	11.680	14.438	10.960	-24,1	920	719	665	976	968	-0,8
Semillas oleaginosas	3.049	3.384	3.399	3.220	3.354	4,2	8	2	0	6	0	-94,4
Mineral de hierro	7.059	6.353	7.028	6.127	4.097	-33,1	186	14	226	65	2	-97,4
Carbones	26.474	12.891	23.021	10.812	5.378	-50,3	973	820	2.327	2.808	4.077	45,2
Otros min. / M. construc.	9.358	11.045	11.180	14.257	14.082	-1,2	9.968	9.213	14.499	19.474	18.073	-7,2
Cementos y cales	4.338	1.505	405	957	816	-14,7	1.400	2.193	7.341	4.577	4.183	-8,6
Chatarras de hierro	4.650	3.856	3.379	2.199	1.676	-23,8	32	149	115	187	297	58,9
Abonos / Prod. abonos	4.695	3.330	3.689	3.606	3.798	5,3	751	1.364	1.661	1.733	1.608	-7,2
Maderas	2.986	1.389	450	473	414	-12,4	421	686	1.259	1.427	1.259	-11,8
Productos siderúrgicos	6.557	6.503	6.583	8.017	6.668	-16,8	3.375	5.765	6.522	5.623	4.439	-21,1
Otros prod. orig. ani./veg.	13.053	12.756	14.901	17.958	16.723	-6,9	5.539	8.541	11.971	13.797	14.258	3,3
Metales no ferrosos	315	430	600	992	884	-10,9	370	641	820	917	805	-12,2
Automóviles y mat. tte.	1.101	1.126	1.902	2.942	2.222	-24,5	1.871	2.336	3.460	4.299	3.617	-15,9
Maquinaria	971	1.595	1.895	2.731	2.434	-10,9	1.022	1.805	2.875	2.949	2.561	-13,2
Taras vehíc. / Contened.	3.935	6.475	7.709	9.290	8.563	-7,8	3.908	7.127	7.914	9.752	9.188	-5,8
Varios	2.596	4.446	4.406	5.331	4.714	-11,6	5.751	2.597	3.482	4.488	4.088	-8,9
Graneles líquidos	87.554	103.739	96.287	105.959	93.384	-11,9	14.042	15.230	23.991	22.957	23.274	1,4
Graneles sólidos	68.600	54.761	67.420	59.351	47.065	-20,7	9.184	9.981	18.885	22.267	21.693	-2,6
Carga general	28.128	31.617	35.354	44.307	40.204	-9,3	29.036	39.190	52.745	58.589	55.120	-5,9
<b>TOTAL GENERAL</b>	<b>184.282</b>	<b>190.117</b>	<b>199.060</b>	<b>209.616</b>	<b>180.653</b>	<b>-13,8</b>	<b>52.262</b>	<b>64.401</b>	<b>95.621</b>	<b>103.813</b>	<b>100.086</b>	<b>-3,6</b>

### EVOLUCIÓN DE LAS IMPORTACIONES.

Los cementos y cales han disminuido progresivamente en los últimos años arrastrados por el descenso en el consumo interno de cemento, tanto para obra pública como para vivienda.

A pesar de que en 2020 las importaciones de gases licuados descendieron un 5,7%, en los últimos años esta partida ha ganado peso progresivamente gracias al aumento de las importaciones de GNL,

que entre 2015 y 2019 crecieron un 57,5%. En 2020, el GNL suponía el 90% de esta partida.

### EVOLUCIÓN DE LAS EXPORTACIONES.

Según Oficemen, las exportaciones de cemento siguieron cayendo por la falta de competitividad de las empresas españolas, que perdieron en 2020 el liderazgo exportador en la Unión Europea en favor de Alemania.

La partida de otros productos de origen animal y vegetal creció solo un 3,3% en 2020, después de registrar un aumento, entre 2015 y 2019, del 20,5%. En ese mismo periodo, las exportaciones de aceites aumentaron un 24,8%, seguidas de las de frutas y hortalizas (+23,2%), las conservas (+10,7%) y los piensos (+9,9%). España es el cuarto país exportador de la UE de productos agroalimentarios, por detrás de Holanda, Alemania y Francia.

ANAVE, agradece al departamento de estadísticas de Puertos del Estado los datos facilitados sobre el tráfico portuario español detallados por tipos de tráficos y de mercancías. Se autoriza la reproducción total o parcial de estos artículos, siempre que se cite a ANAVE como fuente.

**DNV**