

El tonelaje inscrito bajo pabellones extranjeros supera al del REC por cuarto año consecutivo

INFORME ELABORADO POR ANAVE A PARTIR DE VARIAS FUENTES

TIPOS DE BUQUES	PABELLÓN ESPAÑOL (REC)			OTROS PABELLONES			TOTAL		
	BUQUES	GT	tpm	BUQUES	GT	tpm	BUQUES	GT	tpm
Petroleros	9	30.504	45.921	10	678.917	1.302.374	19	709.421	1.348.295
Graneleros	0	0	0	7	356.966	654.035	7	356.966	654.035
Carga General	13	57.941	83.815	17	68.357	99.847	30	126.298	183.662
Portacontenedores	0	0	0	13	115.557	136.739	13	115.557	136.739
Roll-on/Roll-off	11	166.787	68.221	3	87.070	32.773	14	253.857	100.994
Quimiqueros	3	19.530	29.309	14	240.476	388.710	17	260.006	418.019
Gaseros	16	1.578.453	1.279.414	7	693.666	532.741	23	2.272.119	1.812.155
Pasaje	55	522.031	110.492	26	393.878	100.750	81	915.909	211.242
Otros	6	33.324	39.004	4	15.147	19.588	10	47.471	58.592
TOTAL	113	2.407.570	1.656.176	101	2.650.034	3.267.557	214	5.057.604	4.923.733

Datos a 1 de enero de 2022

Fuente: ANAVE

La flota de buques mercantes de transporte controlada por armadores españoles estaba compuesta, a 1 de enero de 2022, por 214 buques, que sumaban 5.057.604 GT y 4.923.733 tpm. Durante el año se han incorporado a la flota española 19 unidades y se han dado de baja por venta, vencimiento de sus contratos o desguace, 20 buques, lo que supone un ligero descenso en las GT (-0,6%) y en las tpm (-1,6%).

Por tercer año consecutivo el tonelaje de la flota se mantiene por encima de los

La flota mercante controlada por armadores españoles comprende a los buques mercantes de transporte operados por empresas navieras españolas, tanto bajo pabellón español como extranjero

5 millones de GT a pesar de que este año han continuado las restricciones a la movilidad de pasajeros impuestas para frenar el coronavirus, a las que se han unido los desajustes en las cadenas logísticas, la crisis de los microchips y el alza de precios de las materias primas energéticas.

Durante 2021 se incorporaron a la flota controlada 4 buques nuevos. Además, varios buques de línea regular se han sometido a modificaciones (instalación de *scrubbers*, remotorización a GNL e instalación de conexiones para el suministro de electricidad en puerto).

El tonelaje medio de la flota descendió ligeramente hasta 23.634 GT (-0,1%). El 70% de la flota corresponde a buques por debajo de 20.000 GT, de los que algo menos de la mitad son de menos de 5.000 GT (73 unidades). Los buques de mayor porte (más de 60.000 GT) suponen el 15% de la flota.

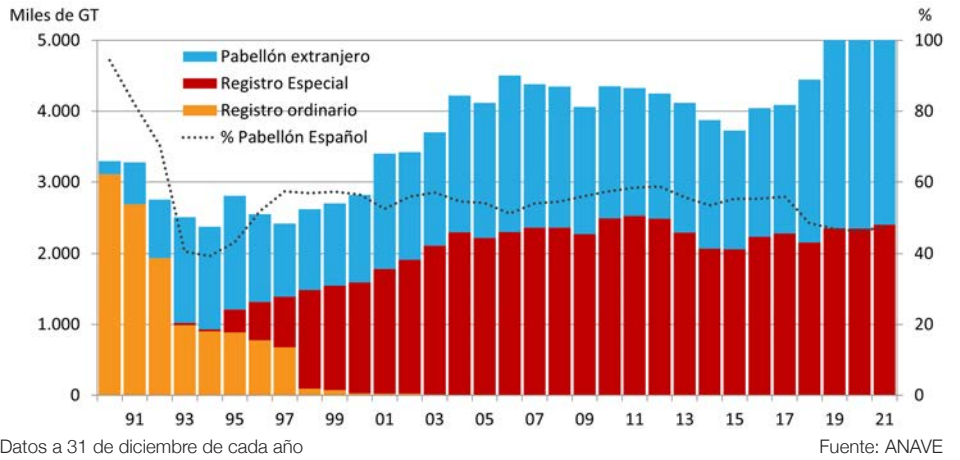
DNV

Evolución de la flota total controlada por navieras españolas

Por cuarto año consecutivo, el tonelaje inscrito bajo pabellón extranjero (52,4%) superó al abanderado en el Registro Especial de Canarias (47,6%).

Durante 2021 la flota abanderada en Canarias aumentó en 4 unidades hasta 113 buques, sumaba a final de año 2,4 MGT, un 2,3% más que el año anterior, mientras que el tonelaje en términos de tpm descendió un 0,7% (1,7 Mtpm).

La flota bajo pabellón extranjero estaba compuesta por 101 buques, y registró un descenso de 5 unidades con respecto a hace un año. Totalizaba 2,7 MGT (-3,0%) y 3,3 Mtpm (-2,1%).

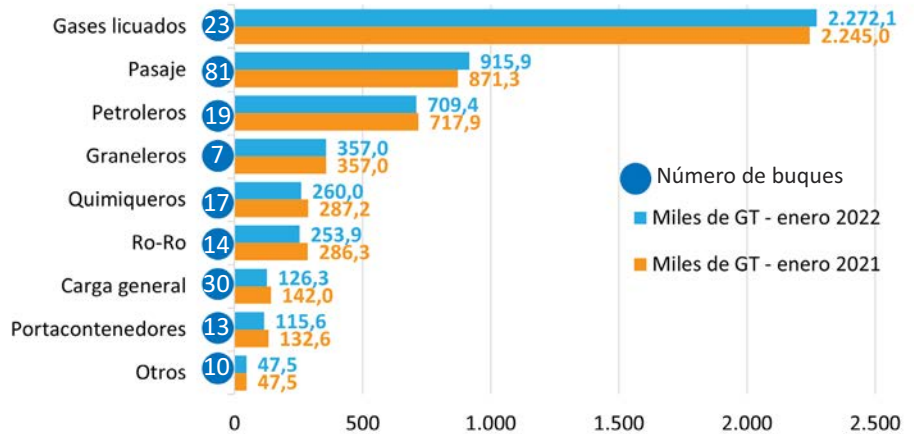
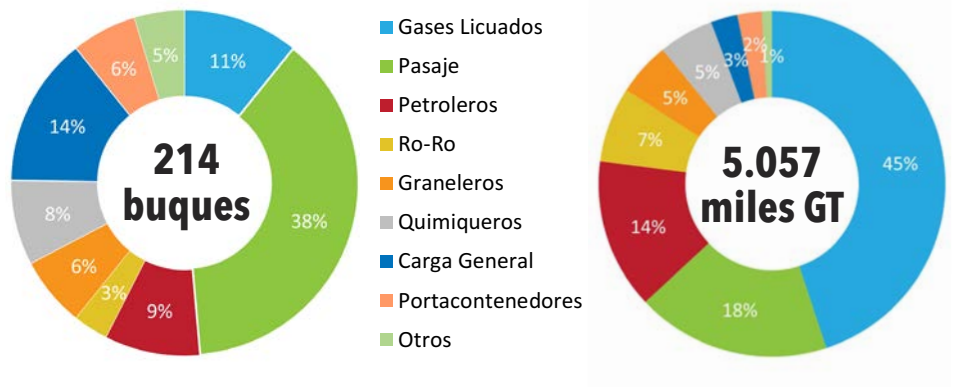


Distribución por tipos de buques de la flota total controlada por navieras españolas

Durante 2021 se han incorporado a la flota controlada 19 buques, 4 de ellos de nueva construcción, y se han dado de baja otros 20: 11 fueron vendidos a intereses extranjeros, en 8 de ellos finalizó su contrato de fletamento y una unidad fue desguazada.

El segmento más numeroso de la flota controlada son los buques de pasaje, que suman 81 unidades (37,5% de la flota controlada). Durante 2021 aumentaron en 6 unidades y un 5,1% de las GT gracias, en parte, a la entrega de 3 ferries nuevos. Los gaseros por su parte son el segmento de flota que suma mayor tonelaje, el 44,9% de las GT, y durante el pasado año se incorporó un metanero nuevo, totalizando 23 buques y con un aumento del 1,2% en sus GT.

Los portacontenedores también aumentaron en una unidad si bien sus GT descendieron un 12,9% al sustituir las unidades dadas de baja por otras de menor porte. Los ro-ro y buques de carga general registraron los mayores descensos, 3 y 4 unidades respectivamente, que se tradujeron en una disminución en sus GT del 11,1% en el caso de los ro-ros y del 11,3% en la carga general. Los petroleros (-1,2% en GT) y quimiqueros (-9,5%) perdieron una unidad cada uno, mientras que los graneleros se mantuvieron constantes.



En 2021 se incorporaron 6 buques de pasaje a la flota controlada aumentando un 5% sus GT

Entregas de buques nuevos a armadores españoles

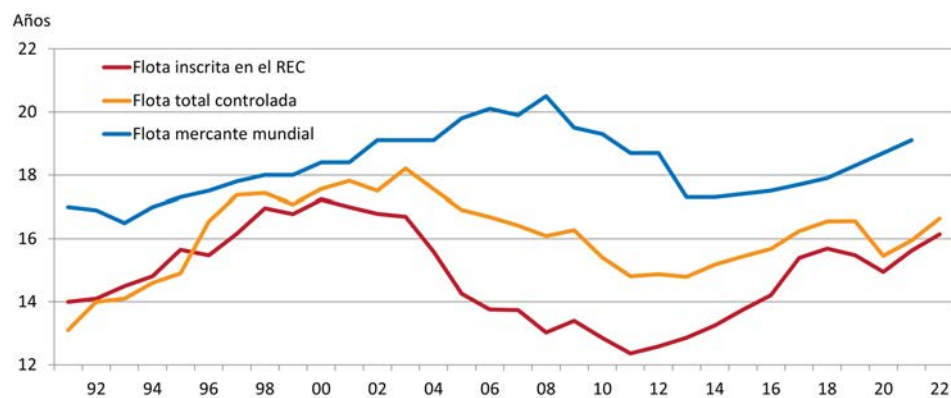
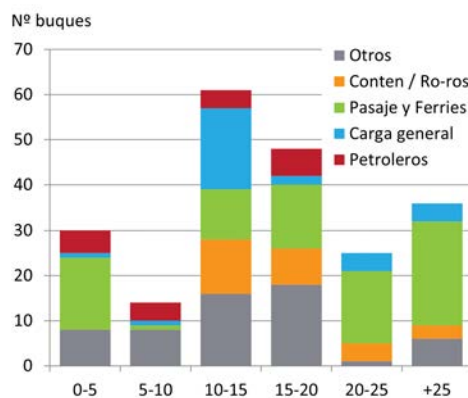


En 2021 se entregaron 4 buques de nueva construcción (3 ferries y 1 metanero), que suman casi 60.000 GT y suponen una inversión de 290 millones de euros. Todos ellos se inscribieron en pabellones europeos, tres de ellos en el Registro Especial de Canarias. Para 2022 se prevé la entrega de 5 buques adicionales.

En los últimos 5 años se han entregado 33 buques, que suman 1,3 MGT y suponen una inversión de algo más de 2.000 millones de euros. De ellos, 16 buques se inscribieron en el REC sumando 313.000 GT. Cabe destacar que de éstos 13 fueron buques de pasaje (41.000 GT) y 3 metaneros (272.000 GT).

Bajo pabellones extranjeros se inscribieron 17 buques de nueva construcción, que suman 965.000 GT y se abanderaron en pabellones del EEE. Desde 2010, los armadores españoles han inscrito todos sus buques nuevos en pabellones europeos. La última vez que se registró un buque nuevo fuera del EEE fue en 2008.

Edad de la flota total controlada por navieras españolas



Datos a 1 de enero de cada año

Fuente: ANAVE

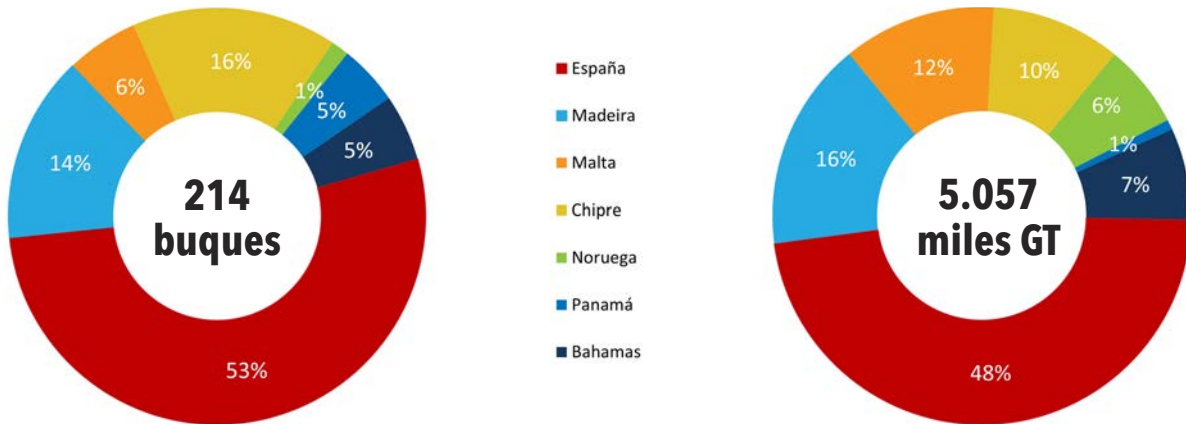
La edad media de la flota controlada se elevó de 16,0 años a comienzos de 2021, hasta 16,6 años el 1 de enero de 2022. En total, 121 buques están por debajo de la edad media. Los segmentos de flota más jóvenes son los petroleros (10,3 años de

media) y gaseros (10,6) seguidos de graneros (11,6), quimiqueros (11,9) y portacontenedores (14,8). Superan la edad media de la flota los buques de carga general (18,1), los de pasaje (18,8), buques ro-ro (20,4) y buques frigoríficos (34,6).

La edad media de la flota inscrita en el REC se mantiene ligeramente por debajo de la de la flota total controlada y era, a 1 de enero de 2022, de 16,1 años (+0,5). El segmento de flota más joven era el de buques gaseros



Distribución por registros de la flota mercante controlada por armadores españoles



Datos a 1 de enero de 2022

A 1 de enero de 2022, el 52,8% de los buques y el 47,6% del tonelaje de la flota controlada estaba inscrito en el REC. El tonelaje restante se distribuye en 14 registros extranjeros, 7 de ellos en el EEE, que aglutinan el 83,2% de los buques y el 88,1% del tonelaje.

Si incluimos los buques registrados en el REC, el 92,1% de los buques de la flota controlada y el 93,8% del tonelaje navegan bajo pabellón de algún Estado perteneciente al EEE.

Todos los graneleros y portacontenedores controlados por armadores españoles navegan bajo pabellones extranjeros, principalmente de países europeos

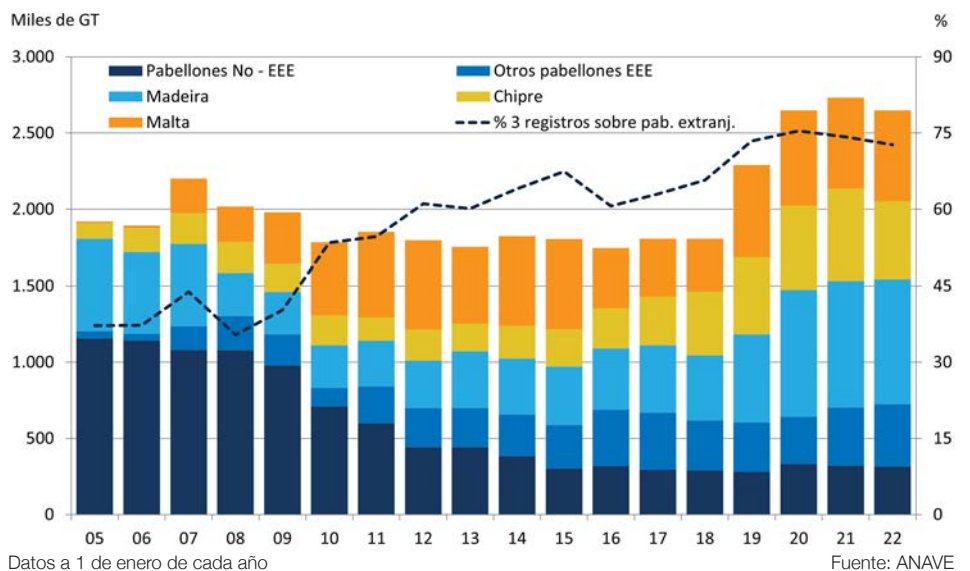
A comienzos de año estaban inscritos en el REC el 70% de los gaseros de la flota controlada, que sumaban además el 70% de las GT de este grupo. El 60% de los cargueros frigoríficos (72% de sus GT); el 68% de los buques de pasaje (57%) y el 79% de los ro-ros (66%). Bajo pabellones extranjeros navegan el 100% de los graneleros y portacontenedores, el 82% de los quimiqueros (92% de las GT), el 53% de los petroleros (96%) y el 57% de los buques de carga general (54%).

Evolución de la flota mercante inscrita en pabellones extranjeros

A 1 de enero de 2022 había 101 buques con 2.650.034 GT inscritos en pabellones extranjeros, de ellos, el 76% de las unidades con el 73% de las GT estaban inscritos en los registros de Chipre (34 buques y 19,7% de las GT), Madeira (31 buques y 30,7% las GT extranjeros) y Malta (12 buques y 22,4% de las GT). Noruega, con sólo 3 unidades, representa el 12,3% de las GT bajo pabellón extranjero.

En Madeira se inscriben principalmente portacontenedores, buques de carga general y petroleros, mientras Chipre es el registro extranjero preferido por los armadores de buques de pasaje.

Panamá es el registro de un tercer Estado más representativo con 10 buques, aunque suponen tan sólo el 1,5% de las GT registradas bajo pabellón extranjero.



Datos a 1 de enero de cada año

Fuente: ANAVE

Chipre, Madeira y Malta siguen siendo los registros extranjeros preferidos por los armadores nacionales

DNV