

Tribuna Profesional

El Comercio Exterior Marítimo Español en 2005 Gabinete de Estudios de ANAVE

En 2005, el tonelaje total movido por el comercio exterior marítimo español alcanzó un nuevo máximo histórico, superando los 288 millones de toneladas, lo que supone un crecimiento del 8,5% con respecto a los 266 millones de toneladas de 2004. El crecimiento acumulado del comercio exterior marítimo español en los 10 últimos años alcanza ya el 51,4%.

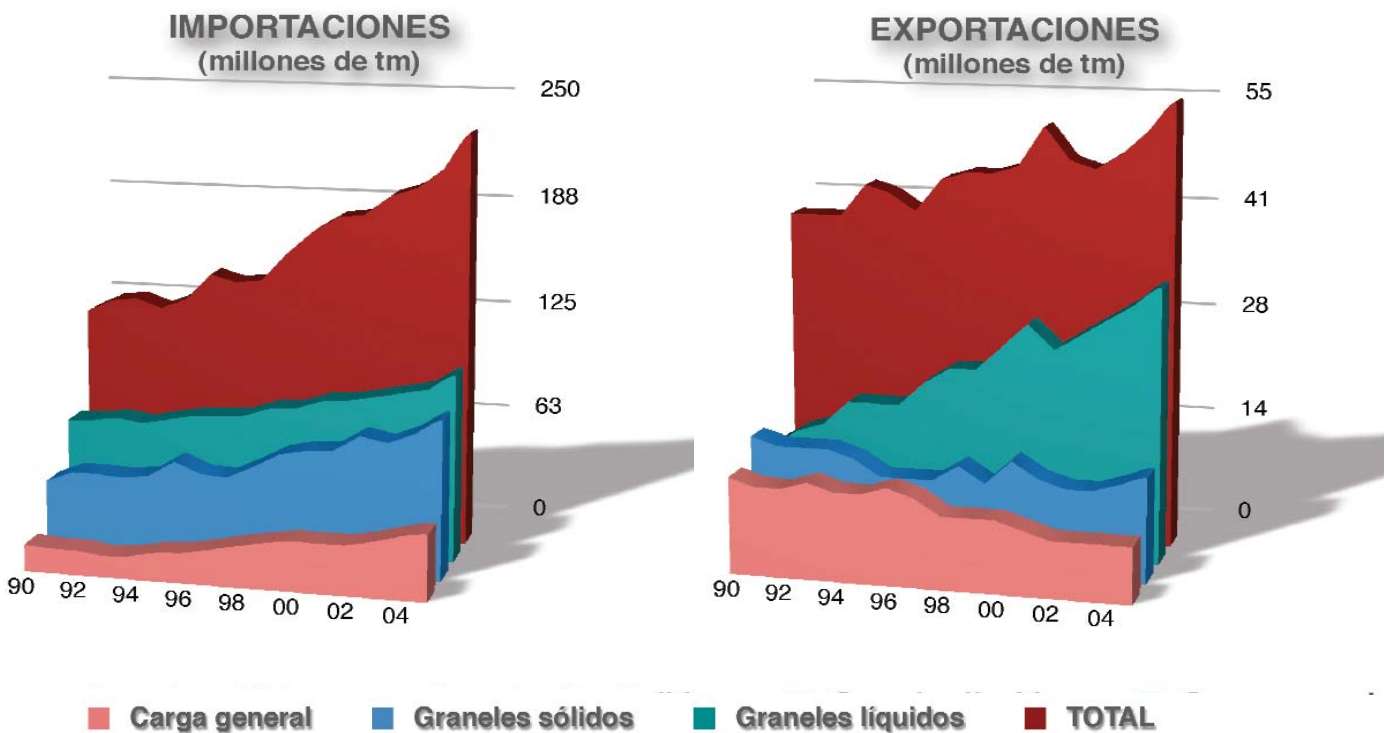
El 80,8% del total corresponde a mercancías importadas y el 19,2% a exportadas. Respecto de 2004, las importaciones crecieron un 9,2% y las exportaciones un 5,7%.

Destaca el crecimiento tanto de las importaciones como de las exportaciones de graneles líquidos (+9,1% y +8,9% respectivamente). En cuanto a los graneles sólidos, las heladas de principio de año y la gran sequía de la primavera y el otoño dieron lugar a la peor cosecha de cereales de los últimos 10 años, lo que impulsó las importaciones, que crecieron un 10,2% y afectó negativamente a las exportaciones (-1,2%).

Las importaciones de carga general crecieron un 6,9%, cifra menor que la de los últimos años, y las exportaciones lo hicieron un 6,1%. Dentro de esta partida, el 48,1% de las importaciones es mercancía containerizada así como el 63,4% de las exportaciones.

17

TRÁFICO EXTERIOR POR VÍA MARÍTIMA



TRÁFICO MARÍTIMO EXTERIOR ESPAÑOL POR GRUPOS DE PRODUCTOS (miles de toneladas)

		IMPORTACIONES			EXPORTACIONES		
		2004	2005	%	2004	2005	%
Graneles líquidos		97.082	105.956	9,1	12.477	13.589	8,9
Graneles sólidos		81.175	89.438	10,2	7.317	7.195	-1,7
Carga general	convencional	18.539	19.448	4,9	11.535	12.629	9,5
	containerizada	16.505	18.025	9,2	21.009	21.903	4,3
TOTAL		213.301	232.867	9,2	52.338	55.316	5,7

Graneles Líquidos

Durante 2005, el comercio exterior (importaciones + exportaciones) de graneles líquidos ascendió a 119,5 millones de tm, que representan el 41,5% del total de tonelaje transportado en el comercio exterior por vía marítima. Los graneles líquidos supusieron el 45,5% de las importaciones y el 24,6% de las exportaciones.

Las cargas fundamentales que constituyen este grupo son, por este orden: el petróleo crudo, que aumentó su tonelaje un 3,1%; los productos del petróleo, que crecieron un 15,2%; los gases licuados (+19,7%) y los productos químicos (+4,6%).

El petróleo crudo supuso más de la mitad de las importaciones de graneles líquidos, un 55,1%. En 2005 se importaron 58,4 millones de tm (+3,1%, cifra que está un punto y medio por encima de la evolución experimentada por la demanda mundial, que aumentó un moderado 1,6%, según los datos publicados por Fearnleys). La participación del petróleo en el consumo de energía primaria en España fue del 49,6%, frente al 50,0% del año 2004.

Las importaciones de productos del petróleo crecieron muy notablemente, un +18,0%, sumando 24,4 millones de tm. Las exportaciones, por su parte, aumentaron un 8,8% y superaron los 9,7 millones de

tm. El primer destino de nuestras exportaciones de productos petrolíferos sigue siendo el mercado de EE.UU., principal receptor de las gasolinas españolas.

Las importaciones de gases licuados alcanzaron los 18,9 millones de tm (+19,0%), de las que 16,5 (el 87,1%) corresponden a gas natural y 2,4 a gases licuados del petróleo. Estas cifras suponen un nuevo y muy elevado aumento, del 19,0%, respecto del año anterior. Prácticamente se ha duplicado el tonelaje importado respecto a los datos de hace tan sólo cinco años. El consumo de gas natural en nuestro país creció en 2005 un 21%, lo que sitúa a España en el sexto lugar dentro de la Europa de los 25, detrás de Reino Unido, Alemania, Italia, Francia y Países Bajos.

Por su parte, las exportaciones, con un aumento del 34,8%, superaron el millón de toneladas y están ya próximas a las cifras registradas hace cinco años (1,3 millones de tm). Sin embargo, mientras que en el año 2000 el reparto de las exportaciones entre LPG y LNG eran favorables al gas natural, con un 57% del total, en 2005 los gases del petróleo supusieron el 75% y el gas natural el 25% del total de las exportaciones de gases licuados.

En 2005, el 35% del gas natural que abasteció al mercado español llegó vía gasoducto, cuando al inicio de la década el porcentaje era del 50%. De hecho, España se ha convertido, gracias al aumento del número de metaneros que llegan a terminales españolas, en uno de los destinos más importantes a nivel mundial, ocupando la tercera posición, tras Japón y Corea, según datos de la Asociación Española del Gas (Sedigas).

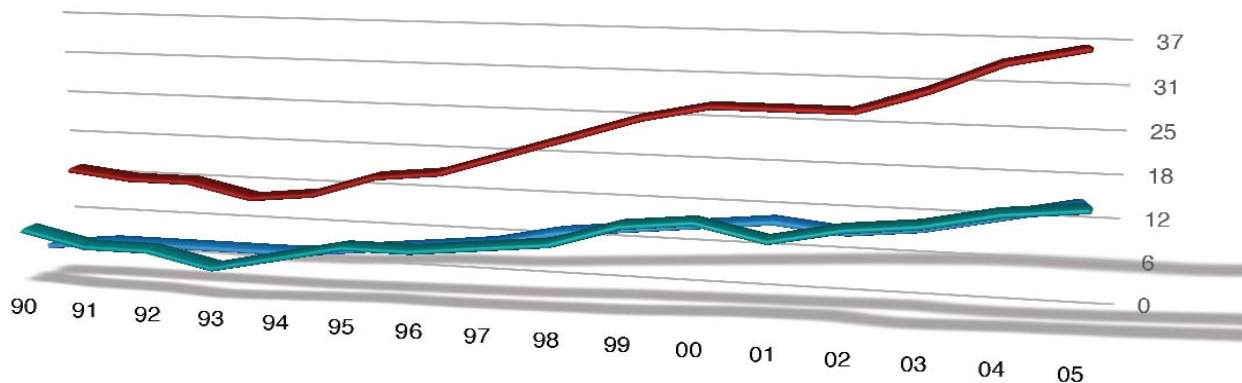
Por último, aumentaron tanto las exportaciones como las importaciones de productos químicos, un 5,2 y un 3,8%, respectivamente. Las exportaciones totalizaron 7,2 millones de toneladas y 5,0 las importaciones.

Tribuna Profesional cuenta con el patrocinio de:

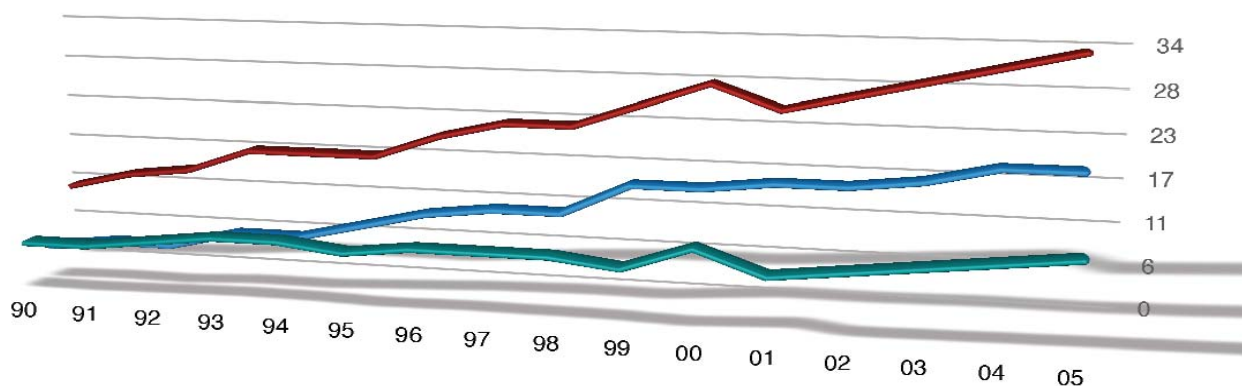


TRÁFICO EXTERIOR DE CARGA GENERAL

IMPORTACIONES (millones de toneladas)



EXPORTACIONES (millones de toneladas)



— Convencional — Containerizada — TOTAL

Carga General

El tonelaje global de mercancía general movido en el año 2005 en el tráfico marítimo exterior español ascendió a 72,0 millones de tm, un 6,5% más que el año anterior (67,6 millones de tm). Estas cifras no incluyen las mercancías movidas en contenedores en tránsito, que no se pueden considerar parte de nuestro comercio exterior, aunque crecieron en 2005 por encima del 15% y superaron los 27 millones de tm.

El pasado año, España importó un total de 37,5 millones de toneladas de mercancía general (+6,9%), el 16,1% de las importaciones españolas, y exportó 34,5 millones de tm (+6,1%), que suponen el 62,4% del total de las toneladas exportadas por nuestro país. En los últimos 10 años, las importaciones españolas de mercancía general han crecido un significativo 124,2% mientras que, en el mismo periodo, las exportaciones lo hicieron un 82,1%.

En 2005, el 48,1% de la mercancía general importada lo fue en contenedores, porcentaje que aumenta

hasta el 63,4% en el caso de las exportaciones. Las importaciones de carga general containerizada crecieron un 9,2%, sumando 18,0 millones de tm y las exportaciones aumentaron un 4,3%, totalizando 21,9.

La partida más importante dentro de este apartado es la de “productos alimenticios y otras mercancías de origen animal y vegetal”, cuyas importaciones totalizaron 15,4 millones de tm (el 41,2% del total), con un importante aumento del 9,4% respecto del año anterior. Las exportaciones también aumentaron, aunque ligeramente (+1,3%), sumando 6,0 millones de tm (el 17,6%). Destaca la partida de frutas y verduras que aumentó sus importaciones un 15,9% y la de aceites y grasas que lo hizo un 27,8%. Las tres partidas dentro de este grupo que más aumentaron sus exportaciones fueron las de tabaco, cacao, café y especias, la de pescado congelado y la de conservas, que lo hicieron por encima del 16%.



COMERCIO EXTERIOR MARITIMO ESPANOL (miles de toneladas)

	IMPORTACIONES						EXPORTACIONES					
	90	95	00	04	05	05/04	90	95	00	04	05	05/04
Petróleo Crudo	51.266	53.572	56.199	56.669	58.420	3,1	1.052	317	2	1	1	23,0
Productos del petróleo	9.742	10.074	18.100	20.655	24.375	18,0	11.348	8.433	9.145	8.951	9.742	8,8
Gases Licuados	4.040	6.668	9.119	15.899	18.913	19,0	154	172	1.251	785	1.057	34,8
Prod. Químicos	2.557	4.152	5.005	4.846	5.031	3,8	3.602	4.371	5.368	6.840	7.197	5,2
Cereales y sus harinas	2.736	7.087	4.722	7.461	11.633	55,9	1.751	854	920	918	661	-28,0
Semillas oleaginosas	3.592	4.102	3.049	2.527	2.506	-0,9	6	5	8	0	2	825,1
Mineral de hierro	6.946	7.476	7.059	6.725	6.740	0,2	1.698	1.511	186	199	220	10,6
Carbones	13.131	18.322	26.474	28.993	30.262	4,4	121	119	973	975	811	-16,8
Otros min. / m.construc.	4.784	5.775	9.358	12.104	13.378	10,5	6.524	7.506	9.968	8.692	9.240	6,3
Cementos y cales	2.912	2.572	4.338	7.929	9.735	22,8	2.890	3.729	1.400	855	697	-18,4
Chatarras de hierro	3.236	3.414	4.650	6.013	5.539	-7,9	30	23	32	48	51	6,2
Abonos / prod. abonos	3.893	4.002	4.695	4.122	3.677	-10,8	1.507	1.463	751	713	900	26,3
Maderas	1.689	1.663	2.986	2.020	2.052	1,6	320	296	421	672	683	1,7
Productos siderúrgicos	2.623	3.891	6.557	9.161	9.059	-1,1	3.267	3.231	3.375	3.435	3.711	8,0
Otros prod. orig. ani./veg.	6.960	10.281	13.053	14.040	15.360	9,4	3.750	4.119	5.539	5.992	6.070	1,3
Metales no ferrosos	60	176	315	422	490	16,2	284	334	370	441	507	15,0
Automóviles y mat. Tte.	461	626	1.101	1.410	1.975	40,1	621	1.115	1.871	2.304	2.656	15,3
Maquinaria	381	436	971	1.505	2.417	60,6	365	633	1.022	1.156	1.937	67,6
Taras vehic. / contened.	1.464	2.298	3.935	5.770	6.566	13,8	1.299	2.436	3.908	5.700	6.367	11,7
Varios	1.691	1.854	2.596	5.029	4.741	-5,7	598	1.296	5.751	3.661	2.806	-23,3
Graneles Líquidos	67.061	74.513	87.554	97.082	105.956	9,1	15.304	11.211	14.042	12.477	13.589	8,9
Graneles Sólidos	41.565	57.212	68.600	81.175	89.438	10,2	12.697	11.792	9.184	7.317	7.195	-1,7
Carga General	15.539	16.717	28.128	35.044	37.473	6,9	13.187	18.963	29.036	32.543	34.532	6,1
TOTAL GENERAL	124.165	148.442	184.282	213.301	232.868	9,2	41.188	41.966	52.262	52.337	55.317	5,7

Graneles Sólidos

Durante 2005, el comercio exterior español de graneles sólidos totalizó 96,6 millones de tm, un 9,2% más que el año anterior (88,5 millones de tm). Esta cifra representó el 33,5% del total del comercio exterior español el pasado año. En 2005 volvieron a aumentar las importaciones de graneles sólidos, como venía siendo habitual desde 1996 (a excepción del año 2003 que registraron un ligero descenso), totalizando 89,4 millones de tm (+10,2%). Por su parte, las exportaciones disminuyeron un 1,7%, sumando 7,2 millones de tm. La reducción del tonelaje de graneles sólidos exportados en los últimos diez años, supera ya el 40%.

Crecieron un 55,9% las importaciones de cereales y sus harinas, que totalizaron 11,6 millones de tm, frente a los 7,5 millones de tm importados en 2004, mientras que las exportaciones disminuyeron un 28%, totalizando 661.000 toneladas. La men-

cionada crisis en la producción española, consecuencia de las heladas y la sequía, hizo que se tomaran medidas desde la UE, que autorizó a España la importación excepcional de grano de otros países comunitarios y se adelantaron los cupos de importación de terceros países.

Continuaron aumentando las importaciones tanto de cementos y cales, como de otros materiales de construcción, que han sumado 9,7 (+22,8%) y 13,4 (10,5%) millones de tm, respectivamente. Por su parte las exportaciones disminuían un 18,4% en el caso del cemento y aumentaban un 6,3% las de los materiales de construcción. Estas cifras se corresponden con la dinámica actividad en la construcción de viviendas y obra civil que se está produciendo en España en los últimos años, lo que nos ha convertido en el primer país importador de cemento de Europa y el segundo del mundo, por detrás de EEUU.

Finalmente, se importaron 30,3 millones de tm de carbones (+4,4%) y continuó la tendencia decreciente de las exportaciones de este producto, que sumaron 811.000 toneladas (-16,8%).

